

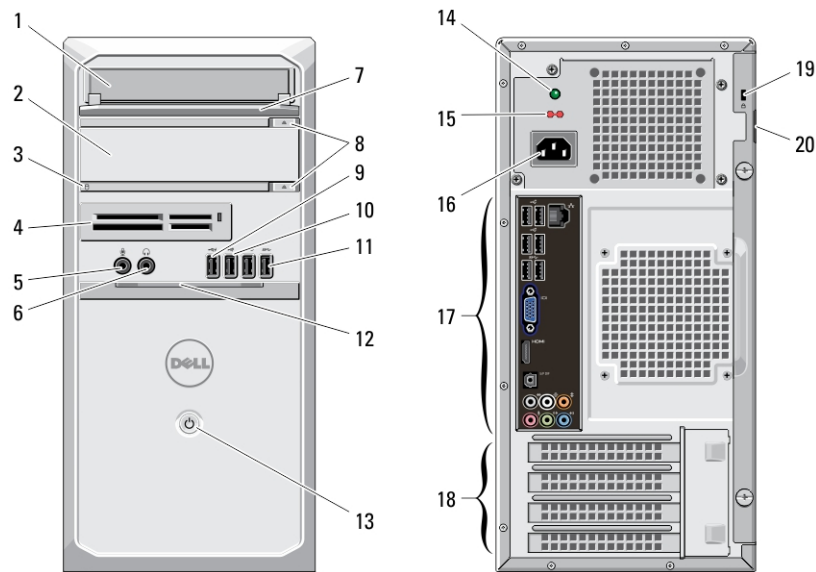
Dell Vostro 470

Informacije o nastavitvi in funkcijah

O opozorilih

 Opozorilo: OPOZORILO označuje možnost poškodb lastnine, telesnih poškodb ali smrti.

Pogled od spredaj in zadaj



Skica 1. Pogled od spredaj in zadaj

- | | |
|--|--------------------------------------|
| 1. Pogon CD/DVD | 12. Vratca sprednje plošče (odprta) |
| 2. Pogon CD/DVD (dodatna izbira) | 13. Gumba za vklop |
| 3. Lučka dejavnosti trdega diska | 14. Diagnostična lučka za napajanje |
| 4. Čitalniki medijskih kartic (dodatna izbira) | 15. Stikalo za izbiro napetosti |
| 5. Priključek za mikrofona | 16. Priključek za napajanje |
| 6. Priključek za slušalke | 17. Priključki na hrbtni plošči |
| 7. Sprednja plošča ležišča pogona (odprta) | 18. Reže za razširitvene kartice (4) |
| 8. Gumba za izmet plošče CD/DVD (2) | 19. Reža za varnostni kabel |
| 9. Priključek USB 2.0 | 20. Reža za ključavnico |
| 10. Priključek USB 2.0 | |
| 11. Priključka USB 3.0 (2) | |

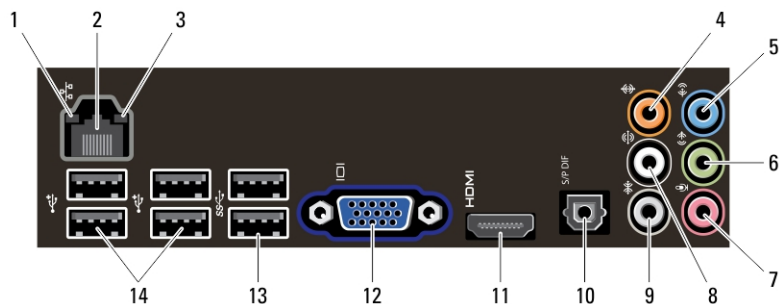
 **OPOMBA:** Drugi gumb za izmet CD/DVD pogona deluje le, če je v računalnik nameščen drugi CD/DVD pogon.



04C77YA00

Regulativni model: D10M
Regulativni tip: D10M002
2011 - 10

Hrbtna plošča



Skica 2. Hrbtna plošča

- | | |
|--|---|
| 1. Lučka celovitosti povezav | 9. Stranski priključek za ozvočenje L/D |
| 2. Priključek za omrežno kartico | 10. Priključek S/PDIF |
| 3. Lučka aktivnosti omrežja | 11. Priključek HDMI |
| 4. Priključek za sredinski zvočnik/nizkotonec | 12. Priključek VGA |
| 5. Priključek za vhodni vod | 13. Priključka USB 3.0 (2) |
| 6. Sprednji izhodni priključek L/D | 14. Priključki USB 2.0 (4) |
| 7. Priključek za mikrofona | |
| 8. Priključek za zvočnike L/D na hrbtne strani | |

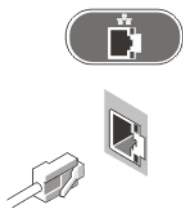
Hitra namestitvev

⚠ Opozorilo: Preden začnete postopke v tem poglavju, preberite varnostna navodila, ki so priložena računalniku. Za dodatne informacije o varnem delu si oglejte www.dell.com/regulatory_compliance.

✎ OPOMBA: Nekatero naprave niso vgrajene, če jih niste naročili.

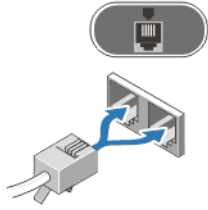
✎ OPOMBA: Nekateri kabli računalniku morda niso priloženi.

1. Priključite omrežni kabel (dodatna izbira).



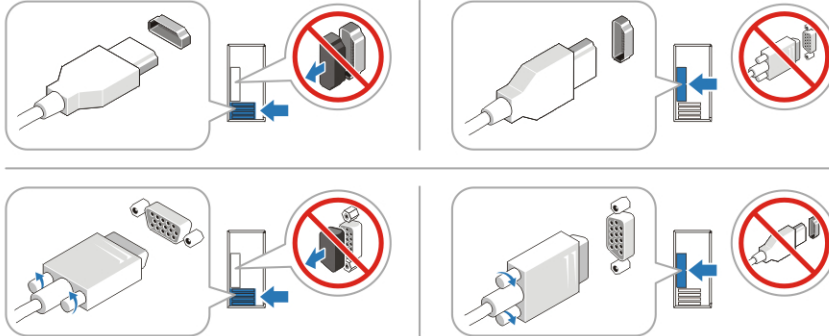
Skica 3. Omrežna povezava

2. Priključite telefonski kabel (dodatna izbira).



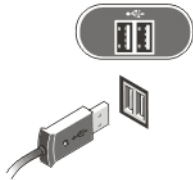
Skica 4. Telefonska povezava

3. Če ste kupili dodatno diskretno grafično kartico, povežite zaslon s priključkom na diskretni grafični kartici. Sicer zaslon povežite z vgrajenim priključkom VGA oz. HDMI. Monitor povežite samo z enim od spodnjih kablov:



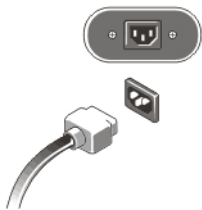
Skica 5. Priključka VGA in HDMI

4. Priključite tipkovnico ali miško USB (dodatna izbira).



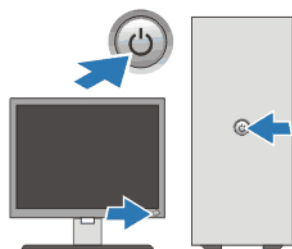
Skica 6. Povezava USB

5. Priključite napajalne kable.



Skica 7. Priključitev napajanja

6. Pritisnite gumba za vklop na monitorju in računalniku.



Skica 8. Vkllop

Tehnični podatki

OPOMBA: Naslednji tehnični podatki so le tisti, ki morajo biti priloženi računalniku v skladu z zakonom. Za popoln in posodobljen seznam specifikacij za vaš računalnik obiščite support.dell.com.

Napajanje

Moč	350 W - 460 W
Napetost (za pomembne informacije o napetosti si oglejte varnostne informacije, ki so priložene računalniku)	100 V-127 V/200 V-240 V, 50 Hz/60 Hz, 8 A/4 A
Gumbna baterija	3 V CR2032 litijeva gumbna baterija

Mere

Višina	
Brez osnovne plošče	360,00 mm (14,17 palca)
Z osnovno ploščo	362,90 mm (14,29 palca)
Širina	175,00 mm (6,89 palca)
Globina	445,00 mm (17,52 palca)
Teža	9,66 kg – 11,22 kg (21,30 – 24,74 palca)

Okolje

Delovna temperatura:	od 10 °C do 35 °C
----------------------	-------------------

Iskanje dodatnih informacij in virov

Glejte varnostne dokumente in predpise, ki so bili priloženi vašemu računalniku, ter stran v zvezi s skladnostjo s predpisi www.dell.com/regulatory_compliance za več informacij o:

- najboljšem ravnanju glede varnosti,
- predpisanih certifikatih,
- ergonomiki.

Oglejte si www.dell.com za več informacij o:

- garanciji,
- določilih in pogojih (le za ZDA),

- licenčni pogodbi za končnega uporabnika.

Dodatne informacije o svojem izdelku dobite na support.dell.com/manuals.

Informacije v tem dokumentu se lahko spremenijo brez predhodnega obvestila.

© 2012 Dell Inc. Vse pravice pridržane.

Vsakršno razmnoževanje tega gradiva brez pisnega dovoljenja družbe Dell Inc. je strogo prepovedano.

Blagovne znamke, uporabljene v tem besedilu: Dell™, logotip DELL, Dell Precision™, Precision ON™, ExpressCharge™, Latitude™, Latitude ON™, OptiPlex™, Vostro™ in Wi-Fi Catcher™ so blagovne znamke družbe Dell Inc. Intel®, Pentium®, Xeon®, Core™, Atom™, Centrino® in Celeron® so registrirane blagovne znamke ali blagovne znamke družbe Intel Corporation v Združenih državah in drugih državah. AMD® je registrirana blagovna znamka in AMD Opteron™, AMD Phenom™, AMD Sempron™, AMD Athlon™, ATI Radeon™ in ATI FirePro™ so blagovne znamke družbe Advanced Micro Devices, Inc. Microsoft®, Windows®, MS-DOS®, Windows Vista®, gumb start za Windows Vista in Office Outlook® so blagovne znamke ali registrirane blagovne znamke družbe Microsoft Corporation v Združenih državah in/ali drugih državah. Blu-ray Disc™ je blagovna znamka v lasti družbe Blu-ray Disc Association (BDA) in je na diskih in predvajalnikih uporabljena z licenco. Besedna znamka Bluetooth® je registrirana blagovna znamka v lasti družbe Bluetooth® SIG, Inc. in družba Dell Inc. jo uporablja z dovoljenjem. Wi-Fi® je registrirana blagovna znamka združenja Wireless Ethernet Compatibility Alliance, Inc.

V tem dokumentu se lahko uporabljajo tudi druge blagovne znamke in imena, ki se nanašajo na družbe, katerih last so blagovne znamke ali imena, oziroma na njihove izdelke. Družba Dell Inc. zavrača kakršne koli lastniške interese do blagovnih imen, ki niso v njeni lasti.